

**Strategia de Dezvoltare Comunitară
a comunei Pănăşeşti
pentru anii 2020-2025**

Realizarea acestui document a fost posibilă datorită suportului generos din partea poporului American prin intermediul Agenției Statelor Unite pentru Dezvoltare Internațională (USAID). Conținutul acestui material ține de responsabilitatea Grupului de Lucru pentru Planificare Strategică creat prin Dispoziția primarului nr. 02 din 20 ianuarie 2020 și nu reflectă în mod necesar viziunea USAID sau a Guvernului Statelor Unite.

Cuprins	3
Acronime și abrevieri	4
1. Introducere și rezumat executiv	5
1.1. Fișa de rezumat PSM	5
1.2. Contextul național și regional.....	5
1.3. Comisia și echipele PSM	5
1.4. Aprobarea consiliului local	6
2. Introducere în planificarea strategică.....	7
2.1. Dezvoltarea metodologiei de pregătire a planului strategic	7
2.2. Cadrul juridic și instituțional privind dezvoltarea comunitară.....	7
2.3. Informații generale despre comunitate.....	8
3. Analiza SWOT	10
4. Strategia de dezvoltare socio-economică.....	11
4.1. Viziunea comunității.....	11
4.2. Cadrul și direcțiile strategice	11
4.3. Dezvoltarea economică locală.....	12
4.4. Gestionarea bunurilor	13
4.5. Planul de Acțiuni.....	15
4.6. Planul și cadrul de monitorizare și evaluare	25
4.7. Verificare și revizuire	25
4.7.1. Etape de implementare	25
4.7.2. Monitorizarea strategiei.....	25
Anexa 1: Portofoliu de proiecte	29

Acronime și abrevieri

AdB	Asociația de Băștinași
AO	Asociația Obștească
APL	Administrația Publică Locală
CR	Consiliul Raional
GAL	Grup de Acțiune Locală
GLPS	Grup de lucru pentru planificare strategică
LEADER	Liaison Entre Actions de Developpment de l'Economie Rurale O metodă a Uniunii Europene de susținere a dezvoltării rurale la nivel local în scopul revitalizării zonelor rurale și creării locurilor de muncă.
ODIMM	Organizația pentru Dezvoltarea Sectorului Întreprinderilor Mici și Mijlocii
ONG	Organizația Non-Guvernamentală
PPP	Parteneriat public privat
PSM	Planificare strategică municipală
RM	Republica Moldova
SWOT	Puncte tari, puncte slabe, oportunități și riscuri
USAID	Agenția Statelor Unite pentru Dezvoltare Internațională

1. Introducere și rezumat executiv

1.1. Fișa de rezumat PSM

1.2. Contextul național și regional

Strategia de Dezvoltare Comunitară este un document complex, elaborat printr-un larg parteneriat, care are la bază documentele de programare locală (Planul Strategic de Acțiuni al Grupului de Acțiune Locală Lunca Bâcului (2019–2023); Strategia de dezvoltare integrată a raionului Strășeni (2016-2020)), regională (Strategia de dezvoltare regională Centru (2016-2020 și strategii regionale sectoriale) și națională (Strategia națională de dezvoltare "Moldova 2030", strategii sectoriale de dezvoltare), și internațională (Agenda de Dezvoltare Durabilă 2030).

1.3. Comisia și echipele PSM

Prezentul document reprezintă Strategia de Dezvoltare Comunitară (SDC) a comunei Pânășești pentru anii 2020-2025, elaborată într-un mod participativ, conform Manualului privind organizarea atelierelor de planificare strategică locală în Moldova, elaborat de programul USAID / Comunitatea Mea (CM) Moldova.

Strategia de Dezvoltare Comunitară reprezintă un document de politică publică, care va ghida acțiunile Administrației Publice Locale în următorii 5 ani, în vederea asigurării unui proces continuu și coerent de dezvoltare a localității.

Pentru elaborarea strategiei a fost creat un grup de lucru, componența căruia a fost aprobată prin Dispoziția primarului nr.2 din 20.01.2020, după cum urmează:

Tabel 1 Componența grupului pentru planificare strategică

#	Numele, prenumele	Locul de muncă	Funcția
1.	Valeriu Bujoreanu	Primăria Pânășești	Primar
2.	Olga Răileanu	Primăria Pânășești	Secretar, consiliul comunal
3.	Olesea Bîrnat	Primăria Pânășești	contabil-șef
4.	Ana Mîndrilă	Primăria Pânășești	Specialist principal
5.	Petru Calmîș	Primăria Pânășești	Specialist principal
6.	Mariana Glavan	Primăria Pânășești	Specialist
7.	Tatiana Bordian	Primăria Pânășești	Contabil
8.	Petru Luchian	Primăria Pânășești	Șef de Gospodărie
9.	Lilia Gonța	Primăria Pânășești	Asistent social
10.	Eugenia Calmîș	Primăria Pânășești	Bibliotecar principal
11.	Gheorghe Calmîș	Primăria Pânășești	Consilier local
12.	Vasile Fodea	Primăria Pânășești	Consilier local
13.	Ivan Paraschiv	Primăria Pânășești	Consilier local
14.	Elena Calmîș	Primăria Pânășești	Consilier local
15.	Lilia David	Primăria Pânășești	Consilier local
16.	Vasile Filip	Primăria Pânășești	Consilier local
17.	Silvia Cibotaru	Primăria Pânășești	Consilier local
18.	Lucia Chintea	Primăria Pânășești	Consilier local

#	Numele, prenumele	Locul de muncă	Funcția
19.	Tudor Meriacri	Primăria Pânășești	Consilier local
20.	Vasile Hariton	Primăria Pânășești	Consilier local
21.	Tatiana David	Primăria Pânășești	Consilier local
22.	Victoria Pancu-Castraveț	Primăria Pânășești	Consilier local
23.	Ludmila Gonța	Grădinița de copii, s.Ciobanca	Director
24.	Viorica Istrati	Grădinița de copii, s. Pânășești	Director
25.	Ion Botnanu	Cămin cultural	Director
26.	Victoria Paraschiv	Grădinița de copii	Asistent medical

1.4. Aprobarea consiliului local

Strategia a fost aprobată prin Decizia Consiliului comunal nr.2/4 din 15 aprilie 2020.

2. Introducere în planificarea strategică

2.1. Dezvoltarea metodologiei de pregătire a planului strategic

Acest document a fost elaborat cu scopul de a impulsiona procesul de dezvoltare socio-economică a localității, de a stabili niște repere clare pentru conjugarea efortului comun al membrilor comunității direcționat spre îmbunătățirea calității vieții cetățenilor.

Metodologia de lucru a respectat logica elaborării unei strategii:

- 1) **Diagnosticul teritoriului**, bazat pe datele existente și realizat cu implicarea părților interesate (administrația publică, mediul de afaceri, societatea civilă) și a responsabililor pe domenii. Această analiză, ce conține o dimensiune tematică, dar și una integrată, a servit drept material de lucru în cadrul grupurilor de lucru.
- 2) **Analiza SWOT** – instrument de analiză a potențialului de dezvoltare a comunei, evidențiază punctele tari și slabe, oportunitățile și amenințările rezultate din diagnosticul teritoriului pe baza unui proces participativ al părților interesate (grupuri de lucru sectoriale, interviuri, ateliere de lucru, focus grup-uri, dezbateri cetățenești).
- 3) Strategia conține **viziunea, obiectivele generale și specifice** de dezvoltare și principalele direcții strategice de dezvoltare ale comunei. Acestea sunt măsurabile în termeni de timp, relevanță și rezultate concrete.
- 4) **Planul de acțiuni 2020 – 2025** conține acțiunile concrete de întreprins pe termen scurt și mediu pentru atingerea obiectivelor specifice de dezvoltare stabilite în Strategie.

În același context, metodologia de elaborare a asigurat caracterul participativ și transparent al acestui document prin organizarea de interviuri, chestionare, ateliere de lucru, focus grup-uri, training-uri, grupuri de lucru sectoriale, consultări și audieri publice în fazele esențiale de elaborare, pentru exprimarea nevoilor și aspirațiilor tuturor categoriilor sociale. Au fost respectate principiile egalității și echității de gen, incluziunii și reprezentativității tuturor grupurilor din cadrul comunității (criterii de vârstă, sex, etnie, apartenență religioasă, categorii vulnerabile, etc.).

2.2. Cadrul juridic și instituțional privind dezvoltarea comunitară

Strategia de Dezvoltare Comunitară a comunei Pănășești pentru anii 2020 – 2025 reprezintă un document de planificare strategică integrată la nivel local, un mijloc esențial pentru factorii de decizie, pentru părțile interesate și, nu în ultimul rând, pentru cetățeni, unde sunt identificate cele mai bune soluții pentru creșterea calității vieții prin asigurarea unui mediu sănătos pentru o dezvoltare durabilă pe termen mediu și lung în comunitate.

Aceasta a fost elaborată cu suportul Grupului de Lucru pentru Planificare Strategică (în continuare GLPS) constituit prin Dispoziția primarului c. Pănășești nr.2 din 20.01.2020, cu asistența tehnică și metodologică din partea consultanților Business Consulting Institute, în cadrul Programului Comunitatea Mea implementat de IREX și finanțat de Agenția Statelor Unite pentru Dezvoltare Internațională (USAID). Conținutul acestui material ține de responsabilitatea GLPS și nu reflectă în mod necesar viziunea USAID sau a Guvernului Statelor Unite.

2.3. Informații generale despre comunitate

Comuna **Pănășești** este situată la nord-vest de Chișinău, într-o vale pitorească din zona Codrilor, la 9 km depărtare de Strășeni. În componența comunei intră satele Pănășești și Ciobanca. Spre sud, peste un deal înalt și împădurit, se află satul Căpriană – vestit prin mănăstirea care există acolo de secole. La nord de Pănășești se deschide valea largă a râului Bîc pe unde trec două căi de comunicație importante: șoseaua și calea ferată Chișinău – Ungheni. În partea de răsărit se mărginește cu satul Făgureni, iar spre apus – cu moșia satului Căpriană.

Satul Pănășești este atestat documentar încă în perioada domniei lui Alexandru cel Bun (1448) cu numele de Voloseni. Satul Ciobanca a fost menționat documentar în anul 1552, când se afla în stăpânirea Mănăstirii Căpriană.

La 1 ianuarie 2019, comuna avea o populație de 3086 de locuitori dintre care 1494 sau 49,4% bărbați, iar 1592 sau 51,5% femei. Apartenența etnică predominantă a populației comunei o constituie moldovenii/românii 99,1%. Cea mai mare parte a populației este creștin-ortodoxă. Numărul populației prezente în vârstă aptă de muncă este de 2096 persoane sau aproximativ 69,9%.

În comuna Pănășești au fost înregistrate 916 de gospodării casnice dintre care cu acces la sistemul de alimentare cu apă sunt 371 sau 40% și doar 32 la sistemul de canalizare. 410 gospodării sunt conectate la rețeaua de gaze naturale ceea ce constituie 45 %. Din numărul total de locuințe 740 sunt conectate la rețeaua de telefonie fixă, ceea ce reprezintă 80%, iar 352 locuințe (38%) au conexiune la internet.

În anul 2019 erau înregistrate 71 unități economice, dintre care întreprinderi înregistrate ca persoane fizice – 56 unități, iar întreprinderi înregistrate ca persoane juridice 15 unități. Suprafața terenurilor arabile este de aproximativ 1135 ha, pășuni 116 ha, plantații multianuale 244 ha, dintre care livezi 63 ha, vii 181 ha. Numărul întreprinderilor agricole 40. Numărul total de animale 438, preponderent porcine 255.

În comună activează 2 grădinițe cu 222 copii, un gimnaziu în care studiază 264 elevi, o instituție de sănătate, o casă de cultură și o bibliotecă publică.

Pănășești este membru al GAL Lunca Bâcului conform deciziei nr. 2/7 din 22 martie 2019. În cadrul acestui GAL, a fost elaborat un Plan strategic de acțiuni 2019-2023 în cooperare cu membrii GAL-ului în baza principiilor LEADER/CLLD de participare, transparență și parteneriat.

Patrimoniul arhitectural și cultural este compus din patru unități. Toate sunt incluse în registrul național al monumentelor istorice, și anume:

1. Biserica "Sf.Varvara" cu clopotnița de lemn (1859)
2. Casa de locuit a Măriei Griva (Sf.sec.XIX)
3. Monument în memoria consătenilor căzuți în 1941-1945
4. Cetățuie din neolitic
5. Cetățuie din sec. IV-III î.e.n.

Localitatea are elaborată o pagină web – www.panaseshti.md. Societatea civilă este la o etapă incipientă de dezvoltare. Asociațiile obștești din comună sunt: "Asociația obștească a băștinașilor din comuna Pănășești", "Consiliul local a tinerilor din Pănășești" și "Clubul de fotbal Codru din Pănășești". La căminul cultural activează ansamblul folcloric "Voloseni", "Moștenitorii" și "Flacăra memoriei".

La 01.01.2018, în comuna Pânășești sunt înregistrate valorile următorilor indicatori socio-economici:

Tabel 2 Indicatori socio-economici c. Pânășești, 2019

Indicatori socio-economici		m	f	Anul 2019
1	Total populație, inclusiv	1494	1592	3086
1.1	• Copii de vârstă preșcolară (0-6 ani)	104	94	198
1.2	• Copii de vârstă școlară	152	136	288
1.3	• Populație activă	415	445	960
1.4	• Persoane în etate (pensionari)	235	380	615
1.5	• Populație plecată (migranți)	213	252	465
2.	Număr de agenți economici			57
3	Număr de salariați, inclusiv			1235
3.1	• În sfera bugetară			118
3.2	• În economia reală			1130
4	Salariul mediu (estimativ)			4800 lei
5	Bugetul total executat (venituri) anul 2019			8612.19 mii lei
5.1	• Venituri proprii, anul 2019			1052,37 mii lei
6	Număr total de gospodării			1046
6.1	% din gospodării conectate la apeduct			1.7%
6.2	% din gospodării conectate la canalizare			3%
6.3	% din gospodării contract de evacuare centralizată a deșeurilor			100%
6.4	% de gospodării conectate la rețeaua de gaz			44%
7	Lungimea drumurilor locale (total)			23 km
7.1	% din drumuri locale cu acoperire rigidă (asfalt și "variantă albă")			31 %
7.2	% din străzi cu iluminat nocturn			75 %

3. Analiza SWOT

Analiza SWOT reprezintă instrumentul principal aplicat în evaluarea calitativă a situației din diferite domenii ale vieții comunitare a comunei Pănășești, utilizat pentru a face o analiză internă și a vedea care sunt punctele tari și punctele slabe ale comunității, urmate de o analiză externă concentrată pe oportunitățile și riscurile cele mai importante. Analiza SWOT a fost realizată în procesul de planificare strategică de membrii grupului de lucru, inclusiv grupurile sectoriale și principalele părți interesate.

Tabel 3 Analiza SWOT

PUNCTE TARI	PUNCTE SLABE
<ul style="list-style-type: none"> • Așezare geografică favorabilă • Acces direct la M1, R1, G97 • Acces la transport pentru cetățenilor • Comuna gazificată • 75% din comună este iluminată • Infrastructura și servicii sociale și de educație existente (îngrijirea la domiciliu și asistența parentală) • Instituții care oferă locuri de muncă, sănătate sportivă a locuitorilor, venituri la APL • Complex sportiv cu stație de epurare • Casă de cultură renovată • Gimnaziu (cu cantină) • Biserică și sală de cor • Punct medical, centru de sănătate publică (laborator) • Calea ferată în apropierea comunei • Teren de 16.33 ha alocat pentru ZELB • Locuitori activi pentru comunitate • Existența unei monografii a satului • Cinci monumente incluse în registrul național al monumentelor istorice 	<ul style="list-style-type: none"> • Migrația populației • Îmbătrânirea populației • Locuri de muncă slab plătite și insuficiența forței de muncă • Sistemul de aprovizionare cu apă nu acoperă toată comuna • Lipsa canalizării • Lipsa stației de epurare • Gunoște neautorizată • Calitatea proastă a drumurilor • 25% din străzi neiluminate • Calitatea transportului public – majoritatea călătorilor se deplasează în picioare, transportul trece prin trei localități • Lipsa zonelor de agrement • Lipsa unui plan urbanistic general • Posibilitatea limitată de contribuție financiară din partea comunității • Lipsa sistemului de irigare și a sursei de apă pentru irigare • Reducerea calității solului • Potențial turistic nevalorificat
OPORTUNITĂȚI	RISCURI
<ul style="list-style-type: none"> • Amplasarea geografică reușită • Acces la două drumuri naționale • Acces la calea ferată • Amplasarea pe traseul turistic cultural-spiritual Căpriana • Resurse naturale (păduri, iaz) pentru agrement • Existența unui complex sportiv pentru a dezvolta servicii de cazare, alimentare • Resurse naturale (câmpuri) pentru medicina naturistă • Proximitate de apeductul național Chișinău – Călărași • Zonă cu potențial eolian 	<ul style="list-style-type: none"> • Migrația populației • Locuri de muncă neattractive • Condiții climaterice nefavorabile • Scăderea calității solului • Îmbătrânirea populației • Instabilitatea economică și politică la nivel național • Schimbări frecvente în cadrul legal național • Grad sporit de poluare a mediului • Situația politică și economică instabilă • Lipsa sursei de apă pentru irigare în cazul agriculturilor • Lipsa clarității de selectare a agenților economici pentru programele naționale

4. Strategia de dezvoltare socio-economică

4.1. Viziunea comunității

Viziunea comunei Pânășești se concentrează pe locuitorii săi, cărora trebuie să li se ofere condiții de trai și muncă atractive pentru a rămâne în localitate. De asemenea, se ține cont de avantajele așezării geografice și potențialul ce poate fi dezvoltat, în scopul includerii comunei într-un traseu turistic și creării infrastructurii necesare de care vor putea beneficia atât locuitorii comunei, cât și vizitatorii acesteia.

Viziunea de dezvoltare a comunei:

PĂNĂȘEȘTI este o comună cu infrastructura dezvoltată și accesibilă, atractivă din punct de vedere investițional, cu condiții de trai decente; un centru agro-turistic, cultural, religios și sportiv, care răspunde nevoilor tuturor cetățenilor, inclusiv tineri, femei, bărbați și grupuri social vulnerabile.

4.2. Cadrul și direcțiile strategice

Strategia de dezvoltare socio-economică a comunei Pânășești a fost elaborată în contextul următoarelor documente strategice:

Strategia de Dezvoltare Regională Centru (2016-2020), Strategia Națională de Dezvoltare "Moldova 2020", strategii sectoriale de dezvoltare: Strategia energetică a Republicii Moldova până în anul 2030, Strategia Sectorială de Cheltuieli în domeniul energetic 2014-2020, Strategia Sectorială de dezvoltare a Întreprinderilor Mici și Mijlocii 2012-2020, Strategia de Dezvoltare a Agriculturii și Mediului Rural din Moldova 2014-2020, etc.. În procesul de elaborare a strategiei au fost consultate și documente internaționale: Strategia Europa 2020, Strategia de Dezvoltare Durabilă a Uniunii Europene revizuită (2006), Agenda 21.

Pentru realizarea viziunii strategice, activitățile și proiectele tuturor factorilor implicați în procesul de dezvoltare locală vor fi orientate pe următoarele direcții strategice de dezvoltare și spre atingerea următoarelor obiective specifice:

	Direcții de dezvoltare strategică	Obiectiv specific
1.	Reabilitarea infrastructurii fizice, utilitare, de turism și de recreere în beneficiul cetățenilor	1.1 Reabilitarea clădirilor de utilitate publică, socială și de educație
1.2 Reabilitarea infrastructurii fizice, accesibile inclusiv pentru persoane în etate și persoane cu dizabilități		
1.3 Extinderea și îmbunătățirea serviciilor publice		
1.4 Crearea infrastructurii turistice și de recreere		
1.5 Construcția infrastructurii fizice lipsă, ținând cont de		

		nevoile atât ale femeilor, cât și ale bărbaților
2.	Creșterea atractivității comunei prin valorificarea potențialului turistic	2.1 Crearea și promovarea obiectivelor turistice 2.2 Dezvoltarea serviciilor și infrastructurii turistice
3	O mai bună guvernare a APL pentru management eficient și asigurarea unui mediu social, educativ și ecologic pentru cetățenii comunei	3.1. Dezvoltarea serviciilor sociale destinate persoanelor din grupuri social-vulnerabile 3.2. Creșterea gradului de educație și a activităților extra-curriculare pentru copii și tineri 3.3. Conservarea habitatului ecologic al comunei 3.4. Dezvoltarea instrumentelor de participare a cetățenilor în procesul decizional
4.	Dezvoltarea durabilă a economiei locale și oferirea de șanse egale tinerilor, femeilor și bărbaților pentru crearea, dezvoltarea și buna desfășurare a afacerilor	4.1 Dezvoltarea culturii antreprenoriale 4.2 Promovarea și susținerea afacerilor locale pentru tineri, femei și bărbați și atragerea de noi investiții

4.3. Dezvoltarea economică locală

Din analiza indicatorilor ce caracterizează evoluția de ansamblu a economiei localității reiese o prezență constantă a numărului de agenți economici în localitate pe parcursul ultimilor cinci ani (2015-2019). Doar agenții economici care activau în bază de patentă (cinci la număr în 2015) și-au sistat activitatea. Restul, indiferent de forma organizatorică-juridică, au rămas la fel.

O privire generală asupra localității ne arată că principala ramură de activitate este comerțul. Din 12 cei mai importanți antreprenori din comună, 9 își desfășoară activitatea în domeniul comerțului, unul în industria farmaceutică, unul în prestării servicii (HoReCa) și unul în producere și prelucrarea articolelor din lemn.

Domeniul agricol reprezintă un interes relativ mare, dar antreprenorii din sector se arată dezamăgiți de situația la moment. Problema de bază ce împiedică dezvoltarea agriculturii este accesul limitat la o sursă de apă și la sistemul de irigare. Fermierii, practic, nu își pot iriga terenurile, fapt ce împiedică buna derulare a lucrărilor. Cu toate acestea, interesul de a continua afacerea sau de a investi în noi subramuri, continuă să domine preocupările antreprenorilor și chiar a unor potențiali antreprenori. Dată fiind problema irigației, există persoane care vor să investească în culturi/plantații care fie nu au nevoie -, fie le trebuie foarte puțină irigație.

Pe lângă irigare, o altă problemă care preocupă antreprenorii din domeniu, sau care vor să investească în domeniul agricol, este parcelarea terenurilor. Astăzi, costul de perfectare a actelor pentru un investitor care ar vrea să cumpere mai multe terenuri parcelate, l-ar costa mai mult decât valoarea suprafeței cumpărate.

Un alt interes pentru investiții este în dezvoltarea infrastructurii de recreere și agrement. Astfel, o potențială cooperare cu primăria poate fi inițiată, dat fiind dorința APL și a comunității de a crea patru terenuri de agrement (inclusiv cu terenuri de joacă pentru copii).

Cinci oportunități de investiții sunt în prestări servicii în turism. Pe teritoriul comunei sunt patru monumente istorice, incluse și în registrul național al monumentelor istorice.

Totodată, există o casă mare, lângă pădure, care ar putea fi transformată în pensiune. Casa este în vânzare pentru un astfel de proiect. Mai mult decât atât, comuna se află pe traseul Chișinău – Căpriană și crearea de servicii pentru turiști, ar permite includerea acesteia în traseul spiritual – cultural.

Tabel 4 Potențiale idei de afaceri

	Necesitatea locală	Forma de organizare	Premisele și potențialul existente	Volumul investițiilor inițiale	Nr de angajați
1	Dezvoltarea unei agro-pensiuni	Î.I, SRL Afaceri de familie	Existența locurilor pitorești; existența unui edificiu potrivit pentru o astfel de afacere	3,0 mil lei	2-10
2	Valorificarea potențialului comunei prin dezvoltarea turismului rural	Î.I, SRL Afaceri de familie	Existența a cinci monumente istorice pe teritoriul comunei	200,0 mii lei	2-20
3.	Crearea unui traseu turistic pentru drumeții, hipism și dezvoltarea serviciilor adiacente	Î.I, SRL Afaceri de familie	Monumente istorice	800,0 mii lei	6

Sursa: Primăria localității

Antreprenoriatul are potențial de dezvoltare în comună, în special sectorul de comerț și servicii, dată fiind amplasarea geografică avantajoasă a comunei - la 7 km de centrul raional Strășeni, la 25 de km de capitala țării, în apropierea drumurilor naționale M1, R1, G97 și pe traseul cultural-spiritual Pânășești – Căpriană.

4.4. Gestionarea bunurilor

Proprietatea c. Pânășești se constituie din totalitatea bunurilor imobile proprietate publică, amplasate pe teritoriul administrativ al acestora, care, la data intrării în vigoare a Legii nr. 523/1999 cu privire la proprietatea publică a unităților administrativ-teritoriale, se aflau în administrarea/gestiunea sau în folosința autorităților administrației publice ale unităților administrativ-teritoriale, a instituțiilor bugetare/publice cu autogestiune subordonate acestora, precum și din bunurile dobândite ulterior de acestea prin acte translativ de proprietate, cu excepția celor înstrăinate și a celor stabilite la art. 7 din Legea 29 privind delimitarea proprietății publice. Structura intravilanului c. Pânășești este prezentată în tabelul următor:

Tabel 5 Structura intravilanului localității

Tipuri terenuri	Suprafață (ha)
Total, inclusiv	1843,29
Intravilan	511,72
Terenuri sub construcții	161,96
Terenuri agricole	1135,34
Rezerva	177,22
Drumuri și căi de comunicație	38,06

Ape	23,15
Păduri	197,65

Sursa: Primăria localității

Primăria c. Pănășești are desemnat în calitate de responsabil de gestionarea bunurilor funciare un specialist principal pentru reglementarea regimului funciar. Specialistul prezintă anual un raport în care reflectă inventariere bunurilor funciare. Delimitarea bunurilor imobile se efectuează în baza deciziei Consiliului comunal la solicitare.

Conform datelor furnizate de către primăria Pănășești, constatăm că în ultimii patru ani au fost înregistrate 9 tranzacții, cu o valoare totală de 1386 mii lei.

Tabel 6 Tranzacții funciare 2015-2019

	2015	2016	2017	2018	2019
Numărul tranzacțiilor	0	5	1	2	1
Suprafața terenuri, ha	0	3,8790	0.589	18.9	0,9307
Valoarea totală, mii lei	0	450	44	861	31

Sursa: Primăria localității

4.5. Planul de Acțiuni

Orientare strategică 1: Reabilitarea infrastructurii fizice și utilitare					
Obiectiv specific 1.1 Construcția infrastructurii fizice lipsă, ținând cont de nevoile atât a femeilor, cât și a bărbaților					
Activități	Perioada	Responsabil/i	Indicatori de performanță	Cost estimat MDL	Potențiale surse de finanțare
1.1.1 Construcția sistemului de canalizare și apeduct în comună. Construcția stației de epurare	2020 - 2025	APL	<ul style="list-style-type: none"> Sistemul de canalizare construit, km Sistemul de apeduct extins, km Stație de epurare construită și funcțională 	38 mln. 012 mii 67 lei	Fondul Ecologic de Stat Primăria Guvernul RM
1.1.2 Crearea muzeului satului <ul style="list-style-type: none"> Restaurarea clădirii identificate Amenajarea interiorului muzeului Colectarea exponatelor pentru muzeu Constituirea managementului și personalului muzeului 	2022 – 2024	APL	<ul style="list-style-type: none"> Clădirea pentru muzeu identificată și reparată 100 exponate colectate Persoana responsabilă angajată Muzeu funcțional 	1 500 00	Bugetul local, Investiții interne și externe Donații
1.1.3 Asigurarea instalării indicatoarelor rutiere și marcajului rutier pe drumul național G97	2020	Administrația de stat a drumurilor	<ul style="list-style-type: none"> 13 indicatoare rutiere instalate 		Bugetul de stat
Obiectiv specific 1.2 Reabilitarea infrastructurii fizice, accesibile pentru persoane în etate și persoane cu dizabilități					
1.2.1 Reabilitarea drumului din str. La Poiană	2021	APL	<ul style="list-style-type: none"> Km de drum reabilitat Nr de beneficiari 	4 500 000	Bugetul de stat Buget local Investiții Comunitatea
1.2.2 Reabilitarea drumului din str. Iazului	2021	APL	<ul style="list-style-type: none"> Km de drum reabilitat Nr de beneficiari 		Buget local Comunitatea
1.2.3 Reabilitarea drumului din str. Binecuvântării	2023	APL	<ul style="list-style-type: none"> Km de drum reabilitat Nr de beneficiari 		Buget local Comunitatea
1.2.4 Reabilitarea drumului din str. N.	2024	APL	<ul style="list-style-type: none"> Km de drum reabilitat 		Buget local

Testemițeanu			• Nr de beneficiari		Comunitatea
1.2.5 Amenajarea fântânii publice din str. Luceafărului	2022	APL	• Fântâna amenajată • Nr de beneficiari		Buget local Comunitatea
1.2.6 Amenajarea fântânii publice din str. Lemnarilor	2023	APL	• Fântâna amenajată • Nr de beneficiari		Buget local Comunitatea
1.2.7 Amenajarea fântânii publice din str. Livezilor	2024	APL	• Fântâna amenajată • Nr de beneficiari		Buget local Comunitatea
1.2.8 Amenajarea fântânii publice din str. Alexandru cel Bun	2025	APL	• Fântâna amenajată • Nr de beneficiari		Buget local Comunitatea
1.2.9 Amenajarea stației de oprire a transportului public din s. Ciobanca	2020	APL	• Stația din s. Ciobanca amenajată	30 000	Bugetul local
1.2.10 Reparația a șase poduri	2020-2025	APL	• Șase poduri reabilite • Nr de beneficiari	100 000	Bugetul local
Obiectiv specific 1.3 Extinderea și îmbunătățirea serviciilor publice					
1.3.1 Crearea și dezvoltarea sistemului integrat de management al deșeurilor	2020 - 2025	APL	• Sistemul de canalizare construit • Sistemul de apeduct extins	735 000	Buget local, Fondul Ecologic Programe ale donatorilor
1.3.2 Crearea "Î.M." Gospodăria comunală Pânășești" și dotarea ei cu tehnică și echipament	2020-2025	APL	• "Î.M."Gospodăria comunală Pânășești" creată și dotată.	1 500 000,0	Buget local FNDR Donatori
1.3.3 Elaborarea Planului Urbanistic General	2021	APL	• PUG elaborat	360 000	Buget local Donatori
1.3.4 Construcția unei porțiuni de drum spre depozitul de deșeuri din localitate • construcția drumului • îngrădirea depozitului	2023	APL	• Drum de 915 m construit • Gard de 250 m instalat	1 mln	Buget local FNDR Guvern
1.3.3 Extinderea iluminatului public cu corpuri de iluminat de tip LED Iluminarea străzilor: Zorilor, Alexandru cel Bun, Răzeșilor, Luceafărului, Dimitre Cantemir, Cireșilor,	2021 – 2024	APL	• 6560 metri de străzi iluminate	500 000	Primăria Fondul de eficiență

Lemnarilor, Mihai Viteazu, Valea Pietrii, La Poiana, Șoimului, Livezilor, Izvorului, Fântânilor, Teilor					energetică
1.3.4 Instalarea camerelor de supraveghere la intrarea și ieșirea din localitate și în zonele de agrement	2022-2024	APL	• 8 camere de supraveghere instalate	60 000	GAL „Lunca Bîcului”
Obiectiv specific 1.4 Reabilitarea infrastructurii turistice și de recreere					
1.4.1 Crearea zonei de agrement Vălicică	2021	APL Agenții economici	• Zona de agrement Vălicică creată și amenajată	1 170 000	Bugetul local Donații GAL „Lunca Bîcului”
1.4.2 Crearea zonei de agrement La Barbuzan	2022	APL Agenții economici	• Zona de agrement La Barbuzan creată și amenajată	450 000	Bugetul local Donații GAL „Lunca Bîcului”
1.4.3 Crearea zonei de agrement lângă stadion	2023	APL Agenții economici	• Zona de agrement de lângă stadion creată și amenajată	230 000	Bugetul local Donații GAL „Lunca Bîcului”
1.4.4 Crearea și amenajarea parcului (Grădina Botanică) de lângă gimnaziul din localitate • Crearea unei alei de 200 m • Instalarea coșurilor de gunoi • Instalarea băncilor • Instalarea stâlpilor pentru iluminat public	2023 - 2024	APL	• Parc amenajat • O alee de min 200 m creată și pavată • 20 coșuri de gunoi instalate • 20 bănci instalate	500 000	Fondul ecologic de stat, Buget local, Investiții
1.4.5 Amenajarea locului „La pistolul”. Betonarea și înverzirea spațiului	2023-2024	APL	• Pistol amenajat	50 000	Bugetul local Donații
Obiectiv specific 1.5 Reabilitarea clădirilor de utilitate publică, socială și de educație					
Activități	Perioada	Responsabil/i	Indicatori de performanță	Cost estimat MDL	Potențiale surse de finanțare
1.5.1 Reparația și amenajarea clădirii primăriei • Reparația a 6 încăperi din incinta Primăriei	2020 – 2023	APL	Clădirea primăriei reparată și amenajată	500 000	Bugetul local, Investiții

<ul style="list-style-type: none"> • Hidroizolarea fundației • Tencuirea pereților exteriori • Amenajarea teritoriului din jurul Primăriei 					
1.5.2 Reabilitarea grădiniței din s. Pânășești <ul style="list-style-type: none"> • Reparația acoperișului grădiniței din s. Pânășești • Termoizolarea pereților • Amenajarea teritoriului grădiniței 	2020 – 2021	APL Grădinița din s. Pânășești	<ul style="list-style-type: none"> • Acoperiș reparat • Pereții clădirii termoizolați • Teritoriul grădiniței amenajat 	4 800 000	FISM Comunitatea Mea Buget local
1.5.3 Reabilitarea grădiniței din s. Ciobanca <ul style="list-style-type: none"> • Reparația acoperișului grădiniței din s. Pânășești • Tencuirea pereților • Amenajarea teritoriului grădiniței • Hidroizolarea fundației clădirii • Pavarea trotuarelor 	2024 - 2025	APL Grădinița din s. Ciobanca	<ul style="list-style-type: none"> • Acoperiș reparat • Pereții clădirii termoizolați • Teritoriul grădiniței amenajat 	300 000	Proiecte investiționale Buget local

Orientare strategică 2 Inițierea dezvoltării turismului

Obiectiv specific 2.1 Crearea și promovarea obiectivelor turistice

Activități	Perioada	Responsabil/i	Indicatori de performanță	Cost estimat MDL	Potențiale surse de finanțare
2.1.1 Identificarea punctelor de atracție pentru turiști	2020 - 2021	APL	• Obiecte și bunuri materiale și imateriale identificate	n/a	n/a
2.1.2 Elaborarea unui ghid turistic		APL Biblioteca publică ONG	• Un ghid turistic identificat	50 000	Consiliul raional USAID
2.1.3 Crearea unui traseu pentru drumeție <ul style="list-style-type: none"> • Crearea traseului • Instalarea marcajului • Instalarea băncilor și coșurilor de gunoi 	2022 – 2024	APL Biblioteca publică ONG	<ul style="list-style-type: none"> • Traseu creat • Marcaj instalat • Bănci și coșuri de gunoi instalate 	50 000	Bugetul local Proiecte investiționale
2.1.4 Includerea comunei în traseul spiritual –	2024 – 2025	APL	• Nr de discuții cu	n/a	n/a

turistic Pânășești - Căpriană		ANTRIM	ANTRIM • Comuna inclusă în traseul spiritual Pânășești - Căpriană		
2.1.5 Elaborarea istoriei bisericii locale și includerea în traseul Căpriană • Scrierea istoriei bisericii satului • Promovarea istoriei în spațiul online • Includerea bisericii în traseul turistic	2022-2024	APL Biblioteca publică ONG	• Nr de discuții cu istorici și bătrâni • Istoria scrisă • Nr de promovări a istoriei și bisericii	150 000	Bugetul local Proiecte investiționale
2.1.6 Promovarea complexului sportiv din localitate ca atracție turistică	2022	APL Consiliul raional	• Nr de postări • Nr de vizitatori	5 000	Consiliul raional
2.1.7 Elaborarea unei rubrici de turism pe pagina primăriei	2022	APL	• Rubrica elaborată și actualizată permanent	1 000	Bugetul local
Obiectiv specific 2.2 Dezvoltarea serviciilor și infrastructurii turistice					
2.2.1 Încurajarea deschiderii afacerilor pentru prestarea serviciilor pentru turiști • Deschiderea primăriei (alocarea unei încăperi) și crearea condițiilor pentru deschiderea afacerilor în domeniul alimentației publice și servicii de recreere • Crearea spațiilor de cazare și alimentație	2021 - 2025	APL Agenți economici	• Acțiunile întreprinse • Nr de afaceri deschise • Condiții create	10 000	Buget local Agenți economici Proiecte investiționale ODIMM
2.2.2 Facilitarea identificării unui investitor în agro-pensiunea propusă (localizată în Ciobanca) • Promovarea edificiului pentru valorificarea acestuia • Identificarea unui investitor interesat în utilizarea edificiului ca agro-pensiune	2020 - 2025	APL Consiliul Raional ONG	• Nr de investitori interesați • Edificiul promovat	n/a	Buget local Agenți economici
2.2.3 Valorificarea patrimoniului rural și creșterea atractivității turistice • Amenajarea lacurilor și construirea unor căsuțe de odihnă	2020 - 2023	APL Agenți economici	• Nr de evenimente • Acțiunile desfășurate	300 000	Buget local Consiliul raional Agenți economici

Orientare strategică 3 Asigurarea unui mediu social, educativ și ecologic					
Obiectiv specific 3.1 Dezvoltarea serviciilor sociale destinate persoanelor din grupuri social-vulnerabile					
Activități	Perioada	Responsabil/i	Indicatori de performanță	Cost estimat MDL	Potențiale surse de finanțare
3.1.1 Extinderea serviciului "Cantină socială" • Identificarea familiilor/ persoanelor ce necesită acest serviciu	2022 - 2025	APL Asistentul social Culte religioase din comună	• 40 beneficiari ai serviciului "Cantina socială"	100 000	Buget local Agenți economici Culte religioase
3.1.2 Suport oferit familiilor social-vulnerabile • Identificarea familiilor social vulnerabile care necesită suport	2020 - 2025	Primar Culte religioase Asistentul social	• 40 familii susținute • Suport financiar • Suport sub formă de pachet alimentar	100 000	Consiliul raional Buget local Culte religioase
3.1.3 Îmbunătățirea prestării serviciilor sociale. Organizarea serviciilor de tip catering.	2022 - 2025	APL Asistent social Culte religioase ONG	• Nr de servicii îmbunătățite • Nr de beneficiari	30 000	Buget local Culte religioase
3.1.4 Incluziunea persoanelor din grupuri vulnerabile în viața socio-economică. Organizarea meselor rotunde în incinta bibliotecii publice din comună	2020 - 2025	APL Biblioteca publică	• Nr de activități • Nr de beneficiari	18 000	Buget local Consiliul Raional

Obiectiv specific 3.2 Dezvoltarea serviciilor sociale destinate persoanelor din grupuri social-vulnerabile					
3.2.1 Promovarea educației digitale • Organizarea activităților de master-clas în învățarea și cunoașterea calculatorului	2021 - 2025	Gimnaziul Grădinițele Biblioteca	• 16 de activități • 20 de participanți		Ambasada Suediei USAID Tekwill
3.2.2 Crearea unui centru cultural pentru conservarea și promovarea tradițiilor și obiceiurilor microregiunii • Identificarea locației pentru desfășurarea activităților • Desemnarea persoanei responsabile de activități • Crearea unui plan al activităților și modalității de promovare a tradițiilor și obiceiurilor	2022 - 2025	APL Biblioteca	• 60 de participanți • 8 activități • 8 tradiții promovate	120 000	Bugetul local Ministerul Educației, Culturii și Cercetării
3.2.3 Organizarea activităților extra-curriculare "after school" • Desemnarea persoanei responsabile de activități • Chestionarea copiilor și părinților pentru identificarea activităților a fi desfășurate • Crearea unui program de funcționare a centrelor	2022 - 2025	APL Grădinițele Gimnaziul Biblioteca Centrul cultural	• Nr de activități • 264 beneficiari • Frecvența desfășurării	50 000	Buget local
3.2.4 Sprijinirea ONG-urilor active și fortificarea relațiilor cu acestea pentru a promova activități pentru copii, tineret și grupuri social-vulnerabile	Permanent	APL ONG-le locale	• Nr de ONG-uri susținute • Nr de activități desfășurate	100 000	Buget local

Obiectiv specific 3.3 Conservarea habitatului ecologic al comunei					
3.3.1 Informarea și instruirea ecologică a cetățenilor comunei • Predarea în școli și grădinițe • Distribuirea de materiale informative	2020 - 2025	APL ONG Serviciul salubritate Grădinițe Gimnaziu	• 20 de instruirii • 450 de persoane instruite • Informația promovată	n/a	n/a
3.3.2 Activități de salubritate și înverzire a localității • Desfășurarea anuală a zilei de înverzire a	2020 - 2025	APL ONG	• Nr de activități • 1000 de pomi sădiți	1 000	Buget local Agenți economici

<p>comunei</p> <ul style="list-style-type: none"> • Desfășurarea de două ori pe an a activităților de salubritate • Amenajarea spațiilor verzi din parcul Grădina Botanică și celor trei zone de agrement (plantare de arbori și arbuști, alee de flori, curățirea zonei) 		<p>Serviciul salubritate Comunitatea</p>	<ul style="list-style-type: none"> • 200 de participanți • 5 ha de suprafață salubritată 		<p>Ambasada Suediei Proiecte investiționale</p>
Obiectiv specific 3.4 Dezvoltarea instrumentelor de participare a cetățenilor în procesul decizional					
3.4.1 Suport în crearea și activitatea Asociației de Băștinași	2020 - 2021	APL ONG Migranți	<ul style="list-style-type: none"> • Asociația înregistrată • Nr de activități desfășurate • Nr de persoane implicate 	n/a	n/a
3.4.2 Includerea cetățenilor în grupurile de actualizarea și monitorizare a SDSE.	2020 - 2025	APL ONG Agenți economici Comunitatea	<ul style="list-style-type: none"> • Nr de ședințe desfășurate • Nr de cetățeni incluși 	n/a	n/a
3.4.3 Informarea și implicarea cetățenilor prin organizarea de audieri publice, dezbateri și întâlniri.	2020 - 2025	APL Comunitatea ONG AdB	<ul style="list-style-type: none"> • Nr de evenimente organizate • Nr de beneficiari 	n/a	n/a
3.4.4 Actualizarea paginii web a primăriei și de pe rețelele de socializare pentru informarea și comunicarea cu cetățenii	Permanent	APL Biblioteca	<ul style="list-style-type: none"> • Nr de postări • Nr de interacțiuni 	n/a	n/a
3.4.5 Participarea activă în cadrul GAL Lunca Bîcului	2020 - 2025	APL ONG Agenți economici	<ul style="list-style-type: none"> • Nr de ședințe • Nr de beneficiari • Nr de evenimente inițiate/la care s-a participat 	n/a	n/a

Orientare strategică 4 Dezvoltarea durabilă a economiei locale și oferirea de șanse egale tinerilor, femeilor și bărbaților pentru crearea, dezvoltarea și buna desfășurare a afacerilor					
Obiectiv specific 4.1 Dezvoltarea culturii antreprenoriale					
Activități	Perioada	Responsabil/i	Indicatori de performanță	Cost estimat MDL	Potențiale surse de finanțare
4.1.1 Informarea cu regularitate despre oportunitățile de finanțare și și instruire <ul style="list-style-type: none"> postarea informației pe paginile sociale ale primăriei și altor instituții publice și ONG publicarea informației pe pagina web a primăriei informarea la ședințele consiliului local 	Lunar sau la necesitate	APL Consiliul Local Inginer cadastral	<ul style="list-style-type: none"> Nr de postări Nr de agenți economici informați Nr de agenți economici beneficiari 	n/a	n/a
4.1.2 Crearea unei platforme de comunicare și informare cu sectorul privat <ul style="list-style-type: none"> crearea unei baze de date a antreprenorilor ședințe semestriale cu antreprenorii pentru a discuta nevoile acestora și soluții colectarea nevoilor și soluțiilor pentru acestea 	De 4 x pe an	APL Sectorul privat Specialist percepere fiscală	<ul style="list-style-type: none"> 4 ședințe organizate 4 decizii luate 4 participanți 	4 000	Buget local
4.1.3 Încurajarea diasporei de a investi în comună <ul style="list-style-type: none"> dialog permanent cu diaspora invitarea membrilor diasporei de a face schimb de bune practici cu antreprenorii locali 	2020 - 2025	APL AdB Specialist în comunicare	<ul style="list-style-type: none"> nr de interacțiuni nr de ședințe volumul investițiilor 	n/a	n/a
Obiectiv specific 4.2 Promovarea și susținerea afacerilor locale pentru tineri, femei și bărbați și atragerea de noi investiții					
4.2.1 Susținerea membrilor GAL privind desfășurarea afacerilor și crearea de afaceri noi <ul style="list-style-type: none"> promovarea de bune practici și schimb de experiență între antreprenorii membri ai GAL Lunca Bâcului 	2020 - 2025	APL GAL	<ul style="list-style-type: none"> 4 afaceri susținute și finanțate 	80 000	USAID – Solidarity Fund
4.2.2 Încurajarea asocierii antreprenorilor cu afaceri în aceleași domenii <ul style="list-style-type: none"> informarea antreprenorilor despre avantajele asocierii 	2021 - 2025	APL Direcția economică CR Strășeni	<ul style="list-style-type: none"> 40 de antreprenori informați 4 asocieri create 	n/a	ODIMM

<ul style="list-style-type: none"> • facilitarea cooperării dintre antreprenori 		ODIMM			
<p>4.2.3 Promovarea comunei ca o zonă pentru investiții</p> <ul style="list-style-type: none"> • atragerea de investitori • promovarea zonei destinate ZEL în cadrul evenimentelor investiționale • crearea unui ghid investițional al localității 	2020 - 2025	APL ZEL Bălți Consiliul Raional Strășeni	<ul style="list-style-type: none"> • Nr de investitori interesați • Zonă industrială construită • Ghid investițional elaborat 	60 mln	ZEL Bălți Consiliul Raional Strășeni

4.6. Planul și cadrul de monitorizare și evaluare

4.7. Verificare și revizuire

4.7.1. Etape de implementare

Succesul realizării Strategiei de Dezvoltare Comunitară a comunei Pânășești depinde, în mare măsură, de participarea tuturor locuitorilor la procesul de implementare și monitorizare a acesteia, de prezența unei coaliții încheiate în societate. În procesul realizării Strategiei vor fi implicați mai mulți actori, fiecare urmând un scop special, îndeplinind rolul de implementator al acțiunilor planificate. Aceștia sunt :

1. Administrația publică locală (Consiliul Local, Primarul, Primăria)
2. Locuitorii comunei
3. Societatea civilă
4. Agenții economici
5. Structuri externe (GAL Lunca Bîcului, Consiliul raional, Guvernul, Organizațiile internaționale).

Implementarea Strategiei de Dezvoltare Socio-Economică a comunei Pânășești poate fi divizată convențional în 3 etape:

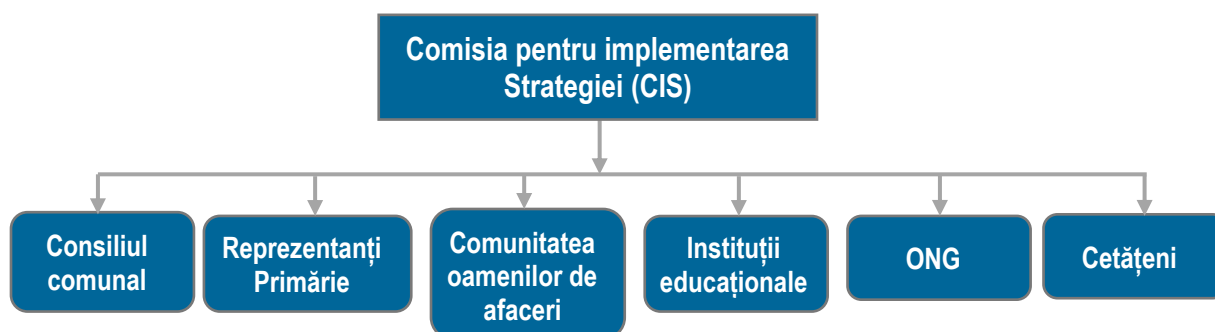
1. **Adoptarea SDC.** În cadrul acestei etape Strategia de dezvoltare va fi supusă dezbaterilor în cadrul Audițiilor publice organizate de către primărie. După dezbateri și ajustarea propunerilor și recomandărilor făcute, Strategia va fi înaintată Consiliului Local spre aprobare. După aprobarea strategiei, Primăria va coordona elaborarea planurilor de acțiuni trimestriale și anuale privind realizarea strategiei în conformitate cu Planul Strategic de Acțiuni.
2. **Implementarea SDC** se va efectua prin realizarea acțiunilor, activităților, măsurilor și proiectelor concrete de implementare. Pentru fiecare acțiune, proiect vor fi stabilite obiective, planul activităților necesare, perioada de desfășurare (durata), responsabilii și partenerii care vor realiza proiectul. De asemenea, vor fi identificate și asigurate sursele de finanțare a proiectelor propuse spre implementare.
3. **Monitorizarea SDC.** În perioada de implementare responsabilii de realizarea planului de acțiuni vor raporta îndeplinirea activităților, proiectelor și atingerea obiectivelor specifice. Monitorizarea proiectelor, acțiunilor și strategiilor se va efectua prin intermediul Indicatorilor de implementare stabiliți. În cazul în care se vor identifica devieri de la Planul Strategic de acțiuni vor fi inițiate măsuri de corectare sau ajustare a acestui plan.

4.7.2. Monitorizarea strategiei

Procesul de monitorizare a strategiei constă în: (i) evaluarea atingerii obiectivelor strategice și obiectivelor specifice care va fi realizată prin intermediul indicatorilor de implementare și (ii) raportarea rezultatelor evaluării.

Monitorizarea implementării strategiei se va efectua de **Comisia pentru Implementarea Strategiei** (în continuare CIS). CIS va fi creată prin Decizia Consiliului Local cu statut de Comisie obștească pe lângă Consiliul local și Primărie, în componența căreia va fi asigurată reprezentarea tuturor factorilor implicați în dezvoltare:

- Consiliul local (președinții comisiilor consultative de specialitate sau consilieri locali)
- Reprezentanți Primărie (Primarul, 2 – 3 specialiști)
- Comunitatea oamenilor de afaceri
- Instituții educaționale (directori instituții de învățământ)
- Organizații non-guvernamentale (reprezentanți ai ONG-ilor ce activează în domeniul protecției mediului, social, apărarea drepturilor omului și de tineret, etc.)
- Cetățeni. (grupul va fi reprezentativ și va include tineri, persoane dezavantajate, număr proporțional de femei și bărbați, reprezentanți ai diverse grupuri sociale sau etnice).



Structura cadrului instituțional de monitorizare și implementare a Strategiei de SDC a comunei Pânășești

Responsabilitățile de bază ale CIS pentru implementarea strategiei constau în:

- Planificarea acțiunilor
- Elaborarea și promovarea adoptării deciziilor privind acțiunile de implementare
- Coordonarea activităților de implementare a acțiunilor și proiectelor de dezvoltare
- Coordonarea activităților de atragere a surselor financiare alternative în scopul realizării problemelor identificate
- Monitorizarea implementării planului de acțiuni
- Elaborarea rapoartelor și prezentarea lor către Consiliul Local
- Acordarea asistenței tehnice și consultative în toate domeniile
- Elaborarea și dezbaterile proiectelor prioritare de dezvoltare
- Analiza deciziilor privind diverse probleme ale comunității

- Elaborarea și inițierea modificărilor în strategie
- Elaborarea studiilor și proiectelor de dezvoltare, etc.

CIS își va desfășura activitatea în ședințe care se vor desfășura cel puțin o dată la 6 luni.

Un rol important în procesul de implementare a strategiei îl are Consiliul Local, care se va ocupa nemijlocit de monitorizarea și evaluarea procesului de implementare a Planului de acțiuni. Competențele Consiliului Local se vor axa pe:

- Coordonarea activităților de antrenare a populației în acțiunile de realizare a proiectelor
- Promovarea dialogului permanent cu locuitorii, asigurarea transparenței în activitatea APL
- Încurajarea Voluntarilor în diverse activități publice
- Stimularea și coordonarea conlucrării actorilor comunității în realizarea obiectivelor comune ale Strategiei
- Parteneriatul cu APL, ONG, agenții economici în cea ce privește implementarea, monitorizarea și evaluarea Planului de acțiuni a Strategiei.

Raportarea implementării strategiei se va efectua prin elaborarea și prezentarea de către responsabilii de implementare a rapoartelor către CIS privind realizarea Planului de acțiuni și a obiectivelor specifice. Anual CIS va prezenta Consiliului Comunal raportul de evaluare a implementării Strategiei.

Obiect Monitorizare	Elaborator/ Destinatar	Raport	Descriere
Realizarea obiectivelor	CIS și Consiliul Comunal	Rapoarte semestriale/ anuale	Raport bazat pe analize, sondaje a locuitorilor pentru evaluarea impactului implementării strategiei
Realizarea acțiunilor, proiectelor	Responsabili de implementare	Raport semestrial sau după finisarea activității	Rapoarte prezentate de responsabilii de implementare privind îndeplinirea acțiunilor, proiectelor

Evaluarea implementării Strategiei se va efectua prin analiza indicatorilor de dezvoltare. Pentru fiecare acțiune planificată sunt stabiliți anumiți indicatori de implementare. În baza informațiilor furnizate de la responsabilii de implementare, beneficiari sau instituții specializate se va stabili nivelul și gradul de implementare a acțiunilor și atingere a obiectivelor fixate.

Riscuri și impedimente de implementare

Realizarea efectivă a acțiunilor propuse în Strategia de dezvoltare poate fi împiedicată de prezența anumitor riscuri și impedimente de implementare. Riscurile și impedimentele aferente implementării strategiei de dezvoltare pot fi divizate în două categorii: (i) interne și (ii) externe.

Domeniu	Descriere
---------	-----------

Domeniu	Descriere
Riscuri și impedimente interne	
Managementul implementării strategiei	<ul style="list-style-type: none"> • Confruntări de interese privind implementarea strategiei • Prevalarea intereselor personale • Resurse financiare limitate • Lipsa capacității de atragere a investițiilor
Parteneriat	<ul style="list-style-type: none"> • Neconlucrarea autorităților publice locale cu sectorul de afaceri și comunitatea • Indiferența și neimplicarea populației în susținerea activităților • Lipsa de experiență a structurilor societății civile și neimplicarea lor • Neimplicarea partenerilor internaționali
Dezvoltarea economică	<ul style="list-style-type: none"> • Lipsa interesului din partea comunității de afaceri în dezvoltarea bazei economice locale
Social	<ul style="list-style-type: none"> • Resurse limitate pentru acordarea asistenței sociale • Pauperizarea continuă a populației • Emigrarea forței de muncă
Mediu	<ul style="list-style-type: none"> • Populație neconștientizată privind efectele poluarea mediului
Riscuri și impedimente externe	
Cadrul politico-juridic	<ul style="list-style-type: none"> • Instabilitatea cursului politic • Contradicția și instabilitatea legislației în vigoare
Relații parteneri externi	<ul style="list-style-type: none"> • Lipsa conlucrării cu autoritățile publice raionale și centrale • Neimplicarea partenerilor internaționali
Starea economiei	<ul style="list-style-type: none"> • Potențial investițional redus • Inaccesibilitatea piețelor de desfacere de peste hotare • Infrastructură de afaceri nedezvoltată • Risc de țară.

Anexa 1: Portofoliu de proiecte

Fișa de proiect 1

1.	Denumirea localității	c. Pânășești, r. Strășeni
2.	Denumirea proiectului	Crearea zonei de agrement Vălicică
3.	Problema care ar urma fi soluționată	Comunitatea se plânge de lipsa zonelor de agrement unde ar putea merge părinții cu copii, persoanele în etate, tinerii și în general, populația comunei. Activitățile și locurile de recreere lipsesc în comună, fapt ce împiedică crearea condițiilor pentru un trai mai atractiv pentru cetățeni.
4.	Obiectivul general al proiectului	Crearea condițiilor de agrement și recreere a populației din localitatea
5.	Obiectivele specifice ale proiectului	<ol style="list-style-type: none"> 1. Amenajarea zonei de agrement 2. Desfășurarea activităților în aer liber
6.	Indicatorii calitativi și cantitativi	<ul style="list-style-type: none"> • Zona Vălicică creată și amenajată • Alei pavate • 100 de arbori și arbuști (inclusiv decorativ) plantați • 5 coșuri de gunoi instalate • 2 alei iluminate • 6 bănci instalate • Un teren de joacă pentru copii construit • Cel puțin patru activități pe an organizate cu diverse grupuri din comunitate
7.	Partenerii posibili	Consiliul local Pânășești, Consiliul Raional Strășeni, agenții economici, parteneri de dezvoltare, comunitatea
8.	Bugetul estimativ	1 170 000 MDL
9.	Posibile surse de finanțare	Bugetul local, Parteneri de dezvoltare, Agenți economici
10.	Perioada	2021

Fișa de proiect 2

1. Denumirea localității	c. Pânășești, r. Strășeni
2. Denumirea proiectului	Reabilitarea grădiniței din s. Pânășești
3. Problema care ar urma fi soluționată	Acoperișul grădiniței din s. Pânășești a suferit daune ca rezultat al unor rafale de vânt din februarie 2020. Astfel, câteva foi de ardezie au fost luate, iar activitatea de grădiniței are de suferit.
4. Obiectivul general al proiectului	Crearea condițiilor pentru desfășurarea activității grădiniței
5. Obiectivele specifice ale proiectului	<ol style="list-style-type: none">1. Reparația acoperișului grădiniței din s. Pânășești și instalarea burlanelor2. Termoizolarea pereților3. Amenajarea teritoriului grădiniței4. Instalarea gardului
6. Indicatorii calitativi și cantitativi	<ul style="list-style-type: none">• Acoperiș reparat• Pereții clădirii termoizolați• Teritoriul grădiniței amenajat• Gard instalat
7. Partenerii posibili	Consiliul local Pânășești, comunitatea din Pânășești, Programul Comunitatea Mea
8. Bugetul estimativ	4 800 000 MDL
9. Posibile surse de finanțare	Bugetul local, USAID prin intermediul Programului "Comunitatea Mea", FISM
10. Perioada	2020 – 2021

Fișa de proiect 3

1. Denumirea localității	c. Pânășești, r. Strășeni
2. Denumirea proiectului	Crearea unui traseu pentru drumeție
3. Problema care ar urma fi soluționată	Comuna Pânășești este o localitate rurală pitorească, aflată în zona Codrilor și pe traseul cultural religios Căpriană. Crearea unui traseu de drumeție ar încuraja și dezvoltarea micului business cu accent pe prestări servicii – ghid, cazare, masă, promovarea tradițiilor locale, etc., fapt ce ar contribui la sporirea spiritului antreprenorial în comună și la creșterea veniturilor populației, inclusiv crearea de noi locuri de muncă.
4. Obiectivul general al	Dezvoltarea micului business prin crearea serviciilor pentru

	proiectului	turismul de recreere și aventură
5.	Obiectivele specifice ale proiectului	<ol style="list-style-type: none"> 1. Crearea unui traseu pentru drumeție 2. Încurajarea creării de noi mici afaceri în comună 3. Desfășurarea activităților în aer liber
6.	Indicatorii calitativi și cantitativi	<ul style="list-style-type: none"> • Traseu turistic marcat • 4 coșuri de gunoi instalate • 6 bănci instalate • Un teren de joacă pentru copii construit • Activități sportive de tip alergare pe teren accidentat, orientare sportivă – desfășurate • Panouri cu legende/istoric al florei și faunei din zonă instalate • Cel puțin două afaceri mici create
7.	Partenerii posibili	Consiliul local Pânășești, ONG, Biblioteca publică, Consiliul Raional Strășeni, agenții economici, parteneri de dezvoltare, comunitatea
8.	Bugetul estimativ	50 000 MDL
9.	Posibile surse de finanțare	Bugetul local, Parteneri de dezvoltare, Agenți economici
10.	Perioada	2022 – 2024